

KIRJOVERKKOPERHOSEN (*EUPHYDRYAS MATURNA*) ESIINTYMINEN ÖSTERSUNDOMIN SUUNNITELLUILLA KIVENOTTOALUEILLA 2015

FM Jaakko Kullberg

Johdanto

Tutkimuksen tarkoituksena oli selvittää kirjoverkkoperhosen (*Euphydryas maturna*) ja mahdollisesti muiden tavattavien uhanalaisten perhoslajien esiintymistä Helsingin (ent. Sipoon) Östersundomiin suunnitelluilla kolmella louhosalueella sekä niiden lähialueilla: Långkärrsberget, Håltningsberget ja Norrberget (kartta 1.). Kirjoverkkoperhonen (*Euphydryas maturna*) on täpläperhosten heimoon kuuluva päiväperhoslaji. Se kuuluu Euroopan unionin luontodirektiivin II liitteessä mainittuihin lajeihin, joiden suojelemiseksi on perustettava erityisten suojelutoimien alueita sekä IV liitteessä mainittuihin lajeihin, jotka edellyttävät tiukkaa suojelua ja on tästä syystä rauhoitettu Suomessa luonnonsuojeluasetuksella. Huolimatta edellisestä laji on kaakkoisessa Etelä-Suomessa monin paikoin yleinen päiväperhonen (Hyönteistietokanta 2015) eikä sitä pidetä harvinaisena tai uhanalaisena – lajin kotimainen uhanalaisuusluokitus on LC.

Kirjoverkkoperhosen toukat elävät Suomessa yleensä puoliavoimilla paikoilla, metsänreunoissa, hakkuuaukoilla ym. kasvavilla maitikoilla (*Melampyrum*), erityisesti kangasmaitikalla (*Melampyrum pratense*) (Marttila 2005) sekä koiranheidellä (*Viburnum opulus*) ja kosteammilla paikoilla rantatädykkeellä (*Veronica longifolia*). Aikuinen käy mielellään kukilla ja koiraat imemässä tienpientareilta suoloja, jolloin lajia tavataan usein sen toukkien varsinaisen elinympäristön ulkopuolella tienvarsilla, niityillä ja kedoilla. Lajille on tyypillistä tehokas levittäytyminen uusille hakkuualueille, joilta se myöhemmin umpeenkasvun myötä katoaa tai siirtyy muualle. Verkkoperhosille ovat tyypillisiä erittäin voimakkaat kannanvaihtelut, joiden huippuvuosina niitä esiintyy sellaisillakin paikoilla, missä niillä ei ole pysyviä elinmahdollisuuksia.

Menetelmät ja tutkimusalue

Tutkimusalueet Östersundomissa ovat vanhaa kirjoverkkoperhosen esiintymisaluetta. Monet alueen metsistä on osittain hakattu 1980- ja 1990-luvuilla jolloin laji oli varsinkin Knutersintien varsilla sekä ainakin Håltningsbergetin että Norrbergetin eteläosissa. Laji oli usein lentoaikanaan paikoin runsaimpia päiväperhosia, esiintyen usein hakkuuaukoilla ja tienvarsien metsäniityillä (J. Kullberg, oma hav.). Nykyisin tutkimusalueet ovat pääosin umpeenkasvaneita ja kallioalueiden avoimet alueet pääosin liian kuivia kirjoverkkoperhosen pysyviksi esiintymisalueiksi.

Kirjoverkkoperhosen esiintymistä selvitettiin kullakin alueella kahden päivän aikana lajin kuluneena kesänä havaittuun lentoaikaan. Kesäkuun sää oli normaalia kylmempi, mutta tutkimusaikaan ilmat olivat jo lämmenneet ja laji oli todistettavasti lennossa esiintymisalueillaan maan eteläosissa (Hyönteistietokanta 2015). Tutkimuksen tekopäivinä sää oli lämmin ja pääosin aurinkoinen, vaikka välillä pilvet peittivät auringon. Päiväperhoset olivat aktiivisessa lennossa, vaikka niitä olikin poikkeuksellisen vähän, kuten yleensäkin kuluneena kesänä.

Ensimmäisenä päivänä käytiin kukin tutkimusalue lähiympäristöineen läpi kartoittaen lajille sopivia esiintymisalueita. Toisena päivänä keskityttiin lähinnä todennetuille potentiaalisille paikoille, kuten

puoliavoimilla metsäalueille, vanhoille hakkuualueille, linjojen, teiden sekä polkujen varsille, jotka voisivat olla lajin lisääntymisalueita. Myös kukkivia kasveja kasvavat niittyalueet, joilla lajin ravintokasvia ei kasvanut, käytiin läpi, koska aikuiset yksilöt suuntaavat näille ravinnonhakuun ja ovat helpommin havaittavissa, vaikka eivät ko. elinympäristössä lisääntyisikään. Tärkein näistä alueista oli Hältningsbergetin pohjoisreunan sähkölinja, jonka alueella ei juuri maitikoita kasvanut.

Havainnoinnissa oli apuvälineinä kiikarit ja haavi, jolla tarpeen tullen varmistettiin lajimääritys. Maastopäivät olivat 29.6. ja 5.7. Långkärrsbergetin ja Hältningsbergetin osalta sekä 3.7. ja 4.7. Norrbergetin osalta. Norrberget ensimmäinen käynti rajoittui iltapäivään 15:30-20:00, muulloin maastossa oltiin 10:00-18:00. Läpikäytyt alueet on rajattu karttaan sinisellä ja lajille sopivat, perusteellisemmin tutkitut potentiaaliset alueet keltaisella (kartta 2 & 3).

Tulokset

Tutkimuspäivinä perhoset lensivät aktiivisesti, mutta päiväperhosia oli erittäin vähän. Havaintojen (kartat 2,3 & 4) perusteella myös kirjojoverkkoperhosta oli vähemmän kuin edellisellä vuonna 2014, joka sekin oli kesäkuun säiden puolesta hyttävän surkea. Havaitut kirjojoverkkoperhoshavainnot (yht. 7 exx.) on merkitty karttoihin paikan (A/B/C), yksilömäärän ja sukupuolen (m/f) yhdistelmällä. Samoilla kohteilla, missä havaittiin kirjojoverkkoperhosta, havaittiin hieman lukuisampana myös lähisukuista ratamoverkkoperhosta (*Melitaea athalia*), joka elää alueella niin ikään maitikoilla. Tutkimuksen aikana ei havaittu muita merkittäviä perhoshavaintoja eikä sellaisia elinympäristöjä tai kasveja, jotka viittaisivat uhanalaisten perhoslajien esiintymiseen alueella.

Päätelmät

Tutkimusaika sopi mainiosti kirjojoverkkoperhosta tänä kesänä Uudellamaalla tehtyihin 21 havaintoon 117 yksilöstä. Lajista tehtiin Uudellamaalla havaintoja 13.6. – 21.7. ja enemmän nimenomaan 23.6. lähtien (Hyönteistietokanta 1.9.2015). Lajin vähäinen esiintyminen ei siis ollut ainakaan lentoajasta kiinni, vaikka muutoin päiväperhosia oli lukumääräisesti erittäin vähän.

Norrbergetin tutkimusalueen (kartta 2) kaksi havaintoa (A1m & A1f) keskittyivät niittymäiselle kosteammalle kukkia kasvavalle kohdalle, jota en pidä lajin toukille erityisen sopivana. Sen sijaan varsinkin saman rajauksen länsiosan etelärinteillä on ravintokasvia paljon. Havainnoista huolimatta en pidä todennäköisenä, että lajilla on alueella kantaa tällä hetkellä, vaikka alue vaikuttaa sille sopivalta. Useimmat perusteellisemmin tutkitut alueet olivat joko liian karuja tai umpeenkasvaneita lukuun ottamatta rajausalueen itäpuolella olevaa hakkuualueutta, joka näytti hyvin lupaavalta vaikka yhtään yksilöä ei paikalla havaittu.

Hältningsbergetin pohjoisreunalta (kartta 3) sähkölinjalta havaittu yksilö (C1m) oli matkalennossa paikalla, missä ei ollut lajin ravintokasvia. Lajille sopivat alueet alueen eteläosissa ovat pahasti umpeenkasvaneet metsäksi. Muutoin avoimet alueet ovat liian karuja kirjojoverkkoperhoselle.

Långkärrsbergetin alueella B (kartat 3 & 4) oli ainoa tutkimuksessa havaittu selvä kirjojoverkkoperhosen populaatio. Alueella oli paikallisena ainakin neljä eri koirasyksilöä molempina havaintopäivinä ja lajin

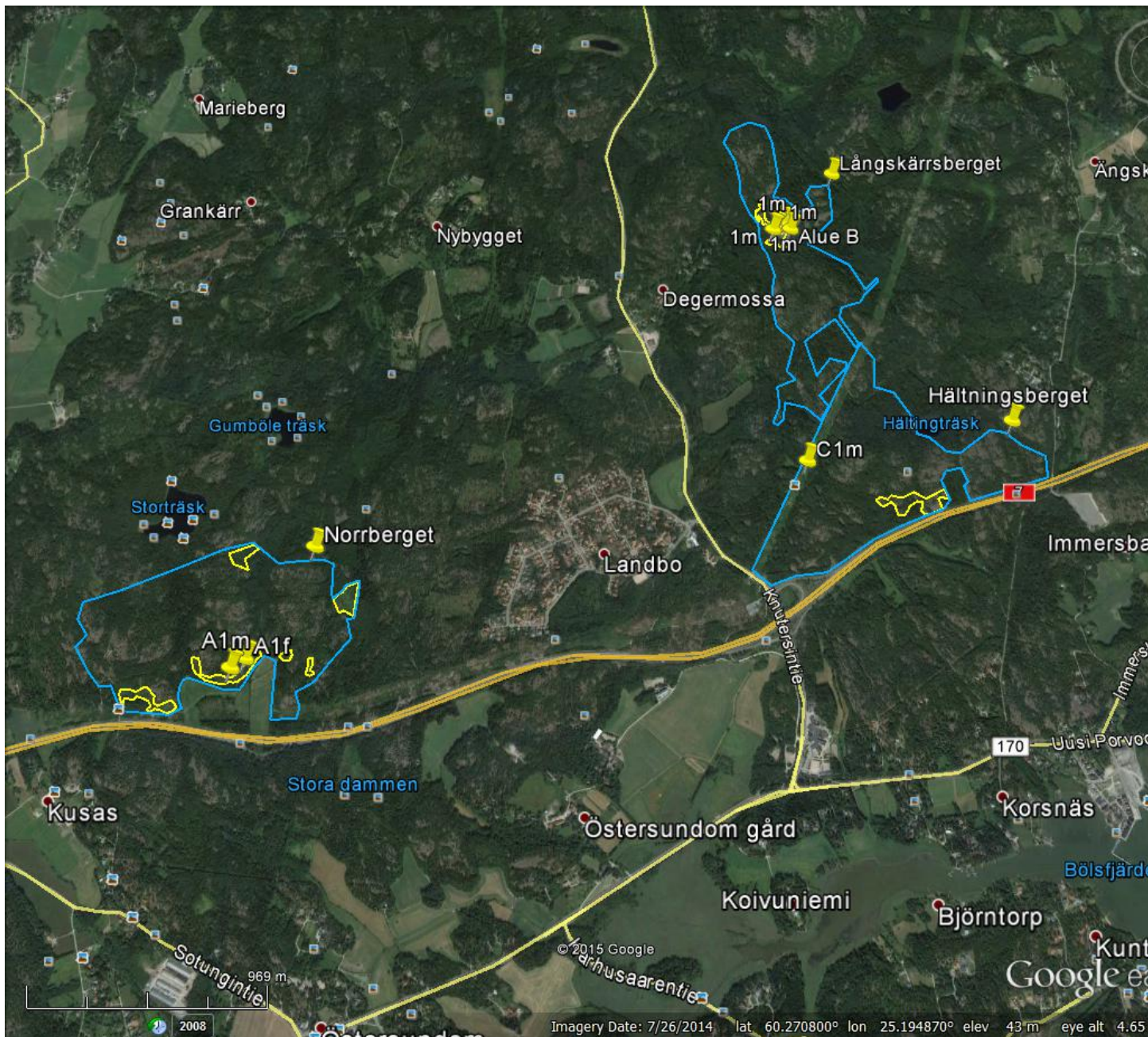
ravintokasveja kasvoi paikalla runsaasti, kuten sen pohjoispuolelle rajatulla alueella. Perhoset olivat keskittyneet kallioalueiden tuoreempiin reunaosiin, vaikka lentelivät ajoittain muuallakin. Tämän esiintymän eteläpuolella olevat kallioalueet olivat jyrkempirajaisia ja kuivempia lajin esiintymisen kannalta eikä niillä perhosta havaittu. Kallioalueiden eteläpuolisilla reunametsillä on tehty hakkuita, jotka ovat kuitenkin varsin harvoja. Nyt niillä ei havaittu kirjoverkkoperhosia, mutta ylipäätään suuremmat avohakkuut alueen metsissä ovat aluksi hyödyksi lajin ravintokasveille. Pidän todennäköisenä, että kirjoverkkoperhonen leviää nopeasti kaikkien rajausalueiden tuoreille kankailla mahdollisten avohakkuiden myötä, koska lajia esiintyy laajalla alueella Itä-Helsingissä, Vantaalla ja Sipoossa, vaikka sen kannat useimpien muiden päiväperhosten tapaan ovat kahden viimeisen vuoden kesäkuun sään takia heikentyneet. Tämä nousu voi vielä korostua, koska perhosten loiset ovat juuri nyt vielä tiukemmassa tilanteessa.

Mielestäni nyt tutkitut rajausalueet eivät ole tällä hetkellä kirjoverkkoperhoselle merkittäviä esiintymiä lukuun ottamatta aluetta B, jolla on toki paikallista merkitystä. Mikäli lajia halutaan suojella alueella, se on helpointa hakkaamalla kangasmetsiin muutaman hehtaarin aukkoja paikoille, joissa kangasmaitikkaa kasvaa. Varsinaiset kallioalueet ovat lajille lähtökohtaisesti liian kuivia, vaikka se kosteina vuosina näillä paikoilla voisikin lisääntyä. Yleensä ottaen alueen kukkia kasvavat niityt ovat kasvaneet pahoin umpeen eikä päiväperhosille ole juuri mesikasveja ravinnoksi, mikä johtaa helposti aikuisten perhosten poistumiseen elinpaikoiltaan.

Lähteet:

Hyönteistietokanta, Lepidoptera. – <http://hyonteiset.luomus.fi/insects/main/EntDatabase.html> - Viitattu 1.9.2015.

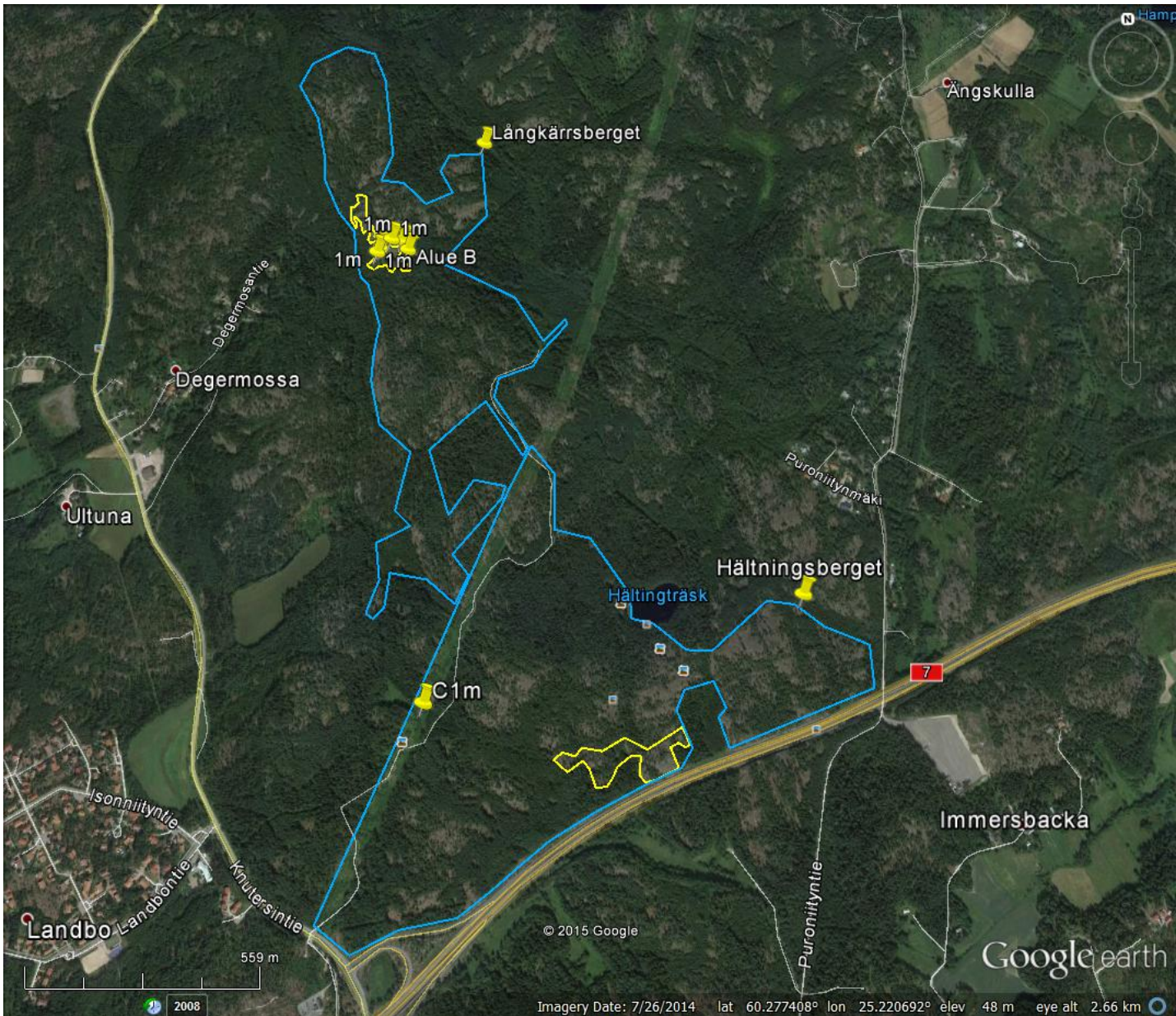
Marttila, O. 2005: Suomen päiväperhoset elinympäristössään. Käsikirja. Auris. Joutseno.



Kartta 1. Tutkimusalueet Östersundomissa. Sinisellä värillä on rajattu tutkimuksen kohteena olleet alueet ja keltaisella kirjoverkkoperhoselle sopivat alueet, joilta lajia on erityisesti etsitty.



Kartta 2. Norrbergetin tutkimusalue on rajattu sinisellä. Keltaisella rajatut alueet ovat alueita, joilta kirjoverkkoperhosta erityisesti etsittiin. Alueella A havaitut yksilöt ja niiden sukupuoli, m= koiras, f = naaras.



Kartta 3. : Långkärrsbergetin ja Hältningsbergetin tutkimusalueet rajattuna sinisellä. Kirjoverkkoperhosten löytöpaikat B & C. Keltaisella rajatut alueet ovat alueita, joilta kirjoverkkoperhosta erityisesti etsittiin. Alueella B & C havaitut yksilöt ja niiden sukupuoli, m= koiras, f = naaras.



Kartta 4. Tarkempi kuva Långkärrsbergetin kirjoverkkoperhoseiintymästä.